



FORLÌ E PROVINCIA



EMERGENZA CORONAVIRUS: LA CAMPAGNA DI IMMUNIZZAZIONE

Vaccini, si accelera: da mercoledì tocca a pazienti oncologici e cardiopatici

Ridefinita la lista delle priorità
I soggetti "estremamente vulnerabili"
avvisati attraverso un messaggio

FORLÌ
ENRICO PASINI

Sbloccato l'impasse su AstraZeneca, la campagna vaccinale è pronta a rimettersi in moto e, soprattutto, ad accelerare il proprio ritmo. È quanto auspicato, ma in qualche modo anche promesso dall'Ausl Romagna. Un impegno, quanto meno, che si traduce in atti formali e messaggi inviati ai cittadini, che ampliano la platea dei vaccinabili sin dalla prossima settimana.

Categorie vulnerabili

Sono le persone "estremamente vulnerabili", come da definizione del documento redatto dal Comitato tecnico scientifico e fatto proprio dalla Regione che le ha inserite nella fascia dei soggetti che vantano una priorità nella campagna di immunizzazione. Uomini e donne con particolari fragilità dovute a specifiche patologie valutate come particolarmente critiche, poiché correlate al tasso di letalità da Covid-19 in virtù di un «danno d'organo preesistente o compromessa capacità di risposta immunitaria all'infezione».

Come ha spiegato la direttrice del servizio infermieristico dell'Ausl, Silvia Mambelli, ospite

della diretta Facebook settimanale del deputato forlivese di Italia Viva, Marco Di Maio, queste persone siano ai 75 anni «da ieri stanno ricevendo un messaggio telefonico che le avvisa della possibilità di prenotarsi per ricevere un vaccino Pfizer-BoioNtech o Moderna che andremo a somministrare loro a partire da mercoledì in tutte le nostre sedi operative». Si tratta di una evoluzione attesissima e importante, poiché coinvolge una platea di soggetti molto ampia e "a rischio". «Dopo avere già vaccinato in giornate specifiche all'interno dell'ospedale i dializzati, i trapiantati e gli immunodepressi, ora abbiamo a disposizione una lista precisa di patologie per le quali è possibile vaccinarsi subito. Parliamo di pazienti oncologici, neurologici, cardiopatici».

**FISSATO
UN ELENCO
DI PATOLOGIE
AD ELEVATO
RISCHIO**

**COMPLETE
TRA 7 GIORNI
LE PRIME DOSI
NEI CENTRI
PER DISABILI**

Chi rientra in elenco

Da domani per sapere se si rientra in questa casistica basterà recarsi in farmacia con la tessera sanitaria e la verifica sarà immediata. Oppure si può consultare la pagina dedicata ai vaccini del sito della Regione dove è presente la specifica. Si tratta di chi soffre di malattie respiratorie, cardiocircolatorie, endocrinopatie,



Da mercoledì scattano le vaccinazioni per i soggetti altamente vulnerabili per patologie preesistenti FOTO BLACO

fibrosi cistica, insufficienza renale, diabete, malattie epatiche e cerebrovascolari, neoplasie, grave obesità e sindrome di Down. In riferimento ai vaccini nelle strutture per disabili, poi, Mambelli annuncia: «Entro la prossima settimana le completeremo ovunque e continuiamo a vaccinare anche in via Colombo anche oggi. A seguire passeremo subito ai centri di assistenza a persone con disagio psichico». E per il tema delle dosi che ogni sera resterebbero non iniettate? «Da noi non accade - assicura -. Al posto di chi, prenotato, non si presenta, chiamiamo ogni giorno da una lista di riserva composta, però, da persone della stessa fascia d'età o di priorità».

I farmacisti possono vaccinare L'Ordine: «Ora troviamo gli spazi»

FORLÌ

Il Decreto Sostegni ha dato l'atteso via libera: i farmacisti potranno entrare a tutti i diritti nell'esercizio dei vaccinatori e in tal senso, come ha spiegato il presidente dell'Ordine provinciale, Alessandro Malossi, nel corso della diretta Facebook del deputato forlivese Marco Di Maio, «l'Emilia-Romagna ha già sbloccato specifici corsi on-line sotto l'egida dell'Istituto superiore di Sanità, per i-

struire i farmacisti sulle modalità di vaccinazione». Presto, dunque, anche i presidi territoriali potranno essere sfruttati per accelerare la campagna. Vanno definite, però, le modalità e Malossi puntualizza. «Non tutte le farmacie hanno spazi adeguati, personalmente ritengo si debba perseguire una collaborazione con altre figure sanitarie per istituire dei punti vaccinali dove noi farmacisti possiamo operare con al fianco medici e operatori del 118». **E.P.**



SCALE

SOPPALCHI



FINESTRE

PORTE



VALPOR

Via Cartesio, 17
Zona Ind.le, Forlì
Tel 0543 724409
www.valpor.it

FINANZIAMENTI
A TASSO ZERO

Gibus
atelier



TENDE E STRUTTURE ESTERNE

Forlì

EMERGENZA CORONAVIRUS

In quarantena 8 agenti di Polizia locale A Bertinoro il Covid "chiude" il presidio

Accertata una positività, l'Ausl assume il provvedimento per tutti i vigili sino al 30 marzo. Lavoreranno da casa, servizi sul territorio con supporto da Meldola, Forlimpopoli e Forlì

BERTINORO
ENRICO PASINI

Nessuna interruzione di servizio o "liberi tutti" per mancanza di vigilanza sul territorio, ma necessità di riorganizzarsi con sostegni temporanei dai comuni limitrofi, senz'altro. A Bertinoro il presidio della Polizia locale dell'Unione dei Comuni della Romagna Forlivese è stato colpito dal Covid: un solo caso di positività al virus quello accertato in realtà tra gli agenti di stanza sul Colle, ma le disposizioni dell'Ausl in queste ultime settimane sono rigide e, pertanto, tutti i colleghi del presidio sono stati posti in quarantena cautelativa sino al 30 marzo compreso quando potranno, se negativi, tornare in servizio.

Come ha comunicato ieri mattina il sindaco di Bertinoro, Gabriele Antonio Fratto, dopo essersi accertato della situazione con il comandante della Polizia locale dell'Unione, Daniele Giulianini e con la comandante del presidio bertinorese, Stefania

Lanzoni, «a seguito della positività di un agente, tutti gli 8 vigili del nostro presidio sono stati messi in isolamento per 10 giorni». Il tempo varierà di caso in caso a seconda degli accertamenti dei test molecolari cui verranno sottoposti, ma al momento «escluse alcune situazioni con sintomi, gli otto agenti lavorano già dal proprio domicilio garantendo come sempre impegno e continuità di servizio» spiega il primo cittadino. Praticamente sono in smart working e garantiscono il normale «ricevimento telefonico e di posta elettronica».

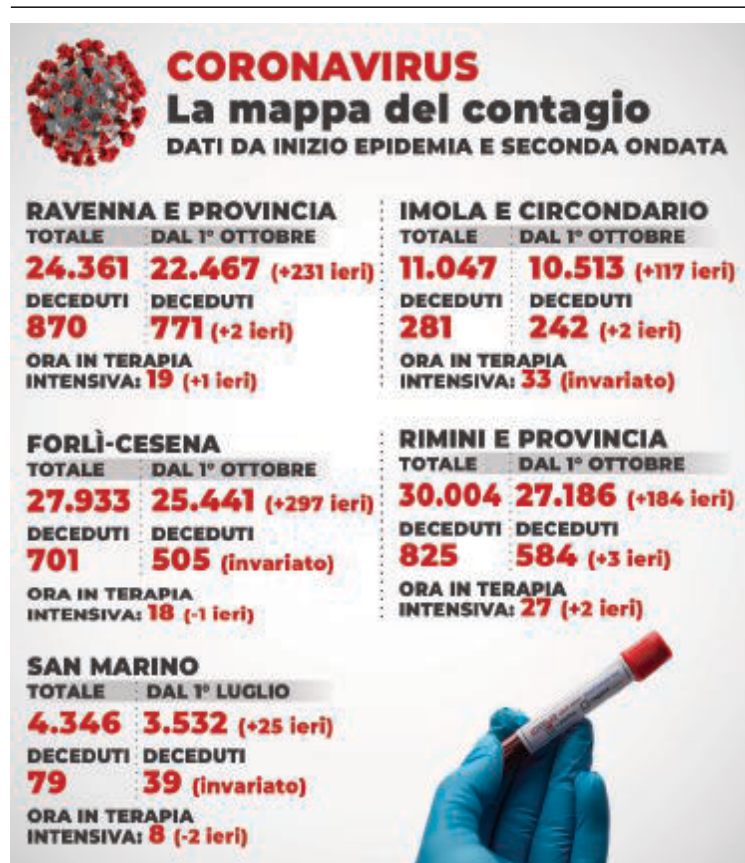
La copertura su tutti i servizi di controllo è, invece, garantita dal Comando centrale di Forlì, dal quale viene assicurato che in questa fase temporanea di necessità il personale di servizio sul territorio sarà messo a disposizione dai presidi dei comuni limitrofi: da Meldola, Forlimpopoli e, nel caso di bisogno, anche da Forlì.

Casi sporadici e vaccini

Le positività al virus Sars-Cov-2 tra il personale della Polizia locale sono, comunque, meno significative in termini quantitativi di quanto si potesse pensare. Su un totale di 142 persone in servizio su tutto il territorio dei 15 comuni del Forlivese, dal marzo del 2020 i casi Covid non hanno interessato più di 10 persone stando alle informazioni del Comando. Quella di Bertinoro è la prima situazione nella quale è stata predisposta una quarantena, focolai non si sono sviluppati e «non ci sono state criticità tali da limitare i servizi di vigilanza e supporto assicurati».

Gli uffici vengono periodicamente sanificati e così anche le vetture e ogni 40 giorni il personale è sottoposto a test sierologico di controllo. E poi c'è il vaccino. «Due terzi dei 142 agenti sono stati già vaccinati, tra ieri e oggi altri avevano l'appuntamento ed entro martedì tutti avranno ricevuto la prima dose».

**IN UN ANNO
SOLO 10 CASI
ENTRO MARTEDÌ
VACCINATI
142 AGENTI**



La tabella con il quadro dei contagi in tutta la Romagna a partire all'inizio della pandemia causata dal coronavirus

Nessun morto e casi in flessione Ieri 125 positivi nel Forlivese

FORLÌ

In provincia sono 297 i nuovi positivi al Covid, 125 dei quali nel comprensorio forlivese. Il bollettino della Prefettura, oltre a una lieve flessione, fortunatamente restituisce anche zero decessi: un po' di respiro dopo la giornata nera di venerdì (203 casi).

Il dato del Forlivese è uno dei più bassi in Emilia Romagna dopo quelli di Piacenza e Imola. Contagi in flessione anche sul resto della Romagna, con la provincia di Ravenna a quota 231 e quella di Rimini 184. Questa la distribuzione dei 125 casi, di cui 105 con sintomi: 7 a Bertinoro, 2 a Castrocaro, 3 a Civitella, 73 a

Forlì, 12 a Forlimpopoli, 3 a Galeata, 8 a Modigliana, 6 a Meldola, 1 a Portico San Benedetto e a Predappio, 3 a Rocca San Casciano e 7 a Santa Sofia.

Prosegue l'attività di tracciamento dell'Igiene Pubblica in ambito scolastico dove è emersa la positività di uno studente della scuola media di Galeata. Necessario quindi il tampone di controllo per tutta la classe dell'alunno. A fronte dei 297 positivi, in tutta la provincia salgono a 280 coloro che si sono lasciati la malattia alle spalle. **E.V.**



Dopo il picco di venerdì scendono i nuovi positivi al Covid FOTO BLACO

**officina
BILLI GIOVANNI**

50 anni al servizio del cliente

dal 1971 i tuoi tecnici di fiducia

**Non perderti il nostro usato
Prenota una consulenza senza impegno!**

Tante offerte su macchine e attrezzature agricole, industriali e per il giardinaggio testate e revisionate dai nostri esperti

La Commerciale Agricola di Billi Giovanni S.p.A.

Affidati alla nostra esperienza:
La Commerciale Agricola di Billi Giovanni è leader in Emilia-Romagna nel settore della vendita e del noleggio di macchine agricole, macchinari per l'industria e per il giardinaggio

USATO GARANTITO

Via A. Dragoni, 114 - 47122 Forlì (FC) +39 0543 474711
info@lacommercialeagricola.com
www.lacommercialeagricola.com

Seguici su